

Médiathèque La Boussole à Saint-Dié-des-Vosges Novembre 2024



2 place Jules Ferry
88100 Saint-Dié-des-Vosges
<https://escales.saint-die-des-vosges.fr/>

Visite assurée par Axel Armbrust

Saint-Dié-des-Vosges est une commune de 20 000 habitants, située dans le département des Vosges.

Depuis 1989, la Ville organise le très renommé Festival International de Géographie (le FIG), ce qui explique notamment le nom donné à la médiathèque : « la Boussole ».

La bibliothèque, conçue par le cabinet d'architectes Coulon (également à l'origine du [projet Puzzle à Thionville](#)), occupe une ancienne friche industrielle.

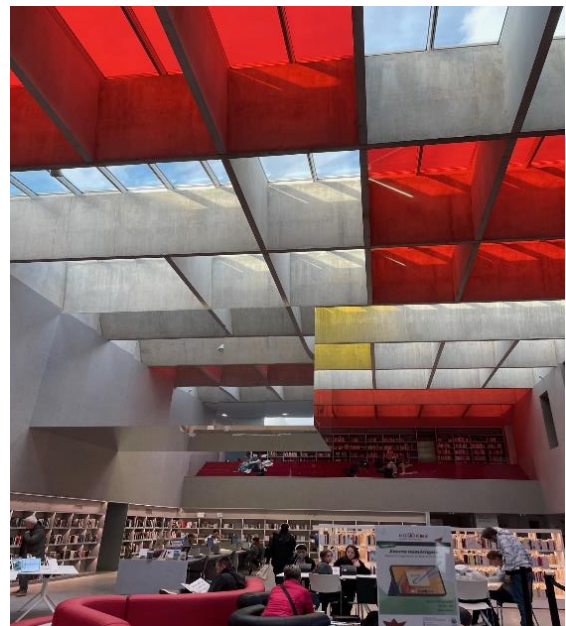
L'équipement est situé en Quartier Prioritaire de la Ville (QPV).

Présentation de La Boussole

Plus de 4000 m² d'espaces

La Boussole, d'une surface de 4 800 m² dont 2 800 m² dévolus au public, office du tourisme voisin compris, a été **ouverte en avril 2023**. Elle se trouve également à la tête du réseau de lecture publique Escales, comprenant six médiathèques intercommunales.

Cet équipement connaît depuis son ouverture un très grand succès et a reçu en 2023 le **Grand Prix des bibliothèques de Livres Hebdo dans la catégorie « accueil »**. Il reçoit en moyenne 17 000 visiteurs par mois et comptabilise 17 000 prêts mensuels.



Le réseau Escales

Créé le 1er janvier 2018, le réseau Escales compte, outre la Boussole, une médiathèque en quartier prioritaire de la ville et quatre dans des communes comptant entre 2000 et 6000 habitants.

Le réseau a bénéficié d'un **Contrat Territoire Lecture** de 2020-2023 et s'engage dans un second, avec l'objectif d'établir un schéma directeur de la lecture publique, de compléter l'offre sur le territoire et de diversifier les publics, en ciblant particulièrement les publics éloignés.

Actions et axes de travail

L'action sur le territoire se développe en lien avec la médiathèque départementale.

Sans se revendiquer « bibliothèque tiers lieu », La Boussole a pour objectif d'être un lieu de rencontres, d'échanges et de partages.

Les trois axes de travail développés sont :

- La conservation et la mise en valeur de son patrimoine écrit (100 000 documents patrimoniaux dont 144 incunables) : c'est pour cette raison que la médiathèque abrite 1 écrin « suspendu » à l'intérieur
- La création d'un centre de ressources sur la géographie et le voyage
- Le développement des supports d'apprentissage (en lien avec entreprises)

Les trois publics cibles :

- Les 15/25 ans
- La petite enfance
- Les « ILL », illetrisme et Illectronisme



Collections et espaces

Collections

La Boussole se distingue par une **offre numérique importante**, mais aussi par des **fonds patrimoniaux** (environ 1 500 manuscrits du IX^{ème} au XXI^{ème} siècles et des documents iconographiques ; le graduel de St-Dié a été numérisé par la BnF).

Médiat Rhône-Alpes – UGA – Centre régional de formation aux métiers des bibliothèques
[Voyage d'étude dans les bibliothèques d'Alsace et d'Allemagne, 17 au 23 novembre 2024](#)

Les réserves au sous-sol et quelques documents patrimoniaux sont présentés dans la boîte suspendue de la verrière, dite « la boîte aux trésors ». Un fonds sur Jules Ferry, qui est originaire de St-Dié, est également conservé à la bibliothèque.

70 000 documents sont proposés en consultation ou en prêt.

Nouvelles offres et espaces dédiés

Par ailleurs, la médiathèque a intégré de nouvelles offres et espaces : jeux-vidéos et jeux de société (environ 450), prêt d'instruments de musique, espace de travail en silence...

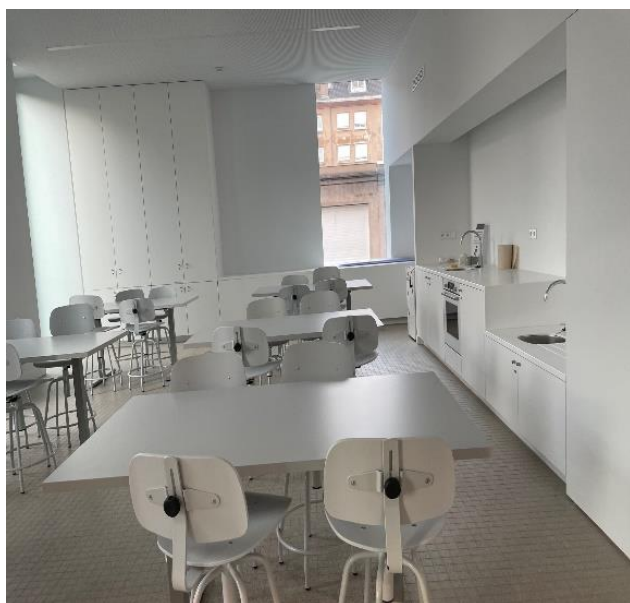
La bibliothèque utilise le logiciel **Webkiosk** pour contrôler l'accès aux sites interdits (liste de la BM de Toulouse).

La médiathèque abrite aussi une **salle d'exposition** et un **auditorium**, la salle Isabelle Autissier, avec une jauge de 150 places, avec plafond acoustique.



Une **salle « Atelier »** est également mise à disposition gratuitement pour les partenaires ou de manière payante pour les entreprises ou les particuliers. Cela nécessite un état des lieux d'entrée et de sortie au début et à la fin de chaque mise à disposition.

La « **salle Gulliver** » est réservée aux accueils de classes, temps de lectures et animations pour le jeune public de manière générale. 80 classes ont été reçues depuis 2023.



Le projet prévoyait initialement une cafétéria, mais il n'y a pas eu d'entreprise intéressée car ce n'était pas assez rentable : le projet a été remplacé par une **tisanerie**, avec mise à disposition de mugs, bouilloire et thés.

L'**espace musique** a du succès, avec le prêt d'une vingtaine d'instruments de musique, très empruntés. La médiathèque met aussi à disposition un fonds de 400 vinyles.

L'**espace jeux-vidéos**, à part, rassemble aussi les **BD** (environ 8000 BD).

Jeux-vidéos sur place : 1 h maxi et le temps est géré via un logiciel. C'est la Nintendo Switch et la Playstation qui sont les consoles les plus utilisées, la Xbox fonctionne moins.

Il y a une certaine déception sur la signalétique, gris sur fonds gris, pas très FALC.

Budget

C'est un projet qui a représenté un investissement de **15 millions d'euros**, subventionné à hauteur de 75 %.

Le mobilier mélange le bois et le cuir. L'achat du mobilier a représenté 1 million d'euros, avec plusieurs fournisseurs dont [Silvera](#) et [Promuseum](#). Une partie a également été conçue par le designer [Pierre Paulin](#).

Le budget d'acquisitions : 1 million d'euros, sur une commune de 20 000 habitants, mais au sein d'un territoire plus vaste comprenant 77 communes, pour environ 60 000 habitants.

Personnel

Le nombre d'ETP pour cette médiathèque : **24 ETP**. Il faut au minimum 10-12 agents pour ouvrir l'équipement au public, et 6 personnes minimum pour fermer le bâtiment.

Toutes les catégories confondues participent au service public, soit :

- 50 % de temps de travail pour les agents de catégorie C ;
- 30 % de temps de travail pour les agents de catégorie B ;
- 10 % de temps de travail pour les agents de catégorie A.

Actuellement, la médiathèque cherche à recruter un médiateur social.

Ouverture au public

Conditions d'emprunt : 15 documents pour 4 semaines, sur l'ensemble du réseau.

La bibliothèque est ouverte du mardi au samedi, avec une fermeture hebdomadaire en plus du lundi, les jeudis, soit **33 h d'ouverture** :

- Mardi : 10h30-19h00
- Mercredi : 10h30-19h00
- Vendredi : 10h30-19h00
- Samedi : 10h30-18h00

Il y a une demande du public d'ouverture sur les jeudis, mais également plus tôt le matin, par exemple 9h30 au lieu de 10h30.

Au début de l'ouverture de l'équipement, il y a eu besoin de faire appel à des vigiles, et il est arrivé que la police municipale ou nationale intervienne.

Compte-rendu rédigé par E. Denis et C. Deparday