

Le Studium : Bibliothèque universitaire de Strasbourg 18 novembre 2024



[LE STUDIUM](#) – 2 rue Blaise Pascal, 67000 Strasbourg

Visite assurée par **Martine Gemmerlé, Directrice,**
et **Marion Bernard, Directrice Adjointe**

Situé à l'entrée du campus de l'Esplanade, le Studium est une des bibliothèques universitaires de Strasbourg. Il a ouvert en septembre 2022. Le learning center regroupe une BU et quatre services de l'université : Vie universitaire, Direction des Moyens généraux, URFIST et Presses universitaires.

La BU allie beauté architecturale, qualité des services et innovation. **Bibliothèque, lieu de vie et guichet de services**, elle correspond aux attentes et pratiques des étudiants, chercheurs et citoyens d'aujourd'hui.

Son nom, Studium, fait référence aux racines humanistes de l'université de Strasbourg. Il désigne à la fois le lieu de l'étude (bibliothèque, salle de cours) et le lieu de vie des étudiants, l'université. C'est également un mot latin aux multiples sens, dont le zèle, le dévouement, l'étude et l'enseignement.

Historique

Le Studium a ouvert ses portes en **octobre 2022** pour un projet amorcé en 2009/2010 dans le cadre du plan de rénovation : [Opération Campus](#).

Lancée à l'initiative du Président de la République en 2008, l'Opération Campus est un plan exceptionnel de l'ordre de 2,5 milliards d'investissement en faveur de l'immobilier universitaire, dont l'objectif est de faire émerger des campus d'excellence qui seront la vitrine de la France et renforceront l'attractivité et le rayonnement de l'université, à requalifier et à dynamiser des campus existants pour créer et fédérer les campus de demain et leur donner une forte visibilité internationale.

Treize années ont été nécessaires pour réaliser la transformation de la bibliothèque de Sciences Blaise Pascal en Learning center.

Pour rappel un Learning center est un environnement flexible - L'intégration d'un ensemble de ressources, de services et d'expertise.

Le Studium centré sur le livre et l'étude, se compose d'une bibliothèque, d'une imprimerie, des Presses Universitaires et de salles de travail et de conférences.

Figure de proue du réseau des vingt-trois bibliothèques universitaires a, le Studium pilote la coopération documentaire entre sept établissements alsaciens. La coopération est forte notamment depuis la fusion des 3 universités en 2009 : carte de lecteur unique (= carte d'étudiant), label formateur, Sigb commun (Sebina Openlibrary), une archive ouverte institutionnelle (UnivOAK) et NUMISTRAL (bibliothèque numérique patrimoniale).

Le bâtiment

Le Studium est une vitrine d'excellence :

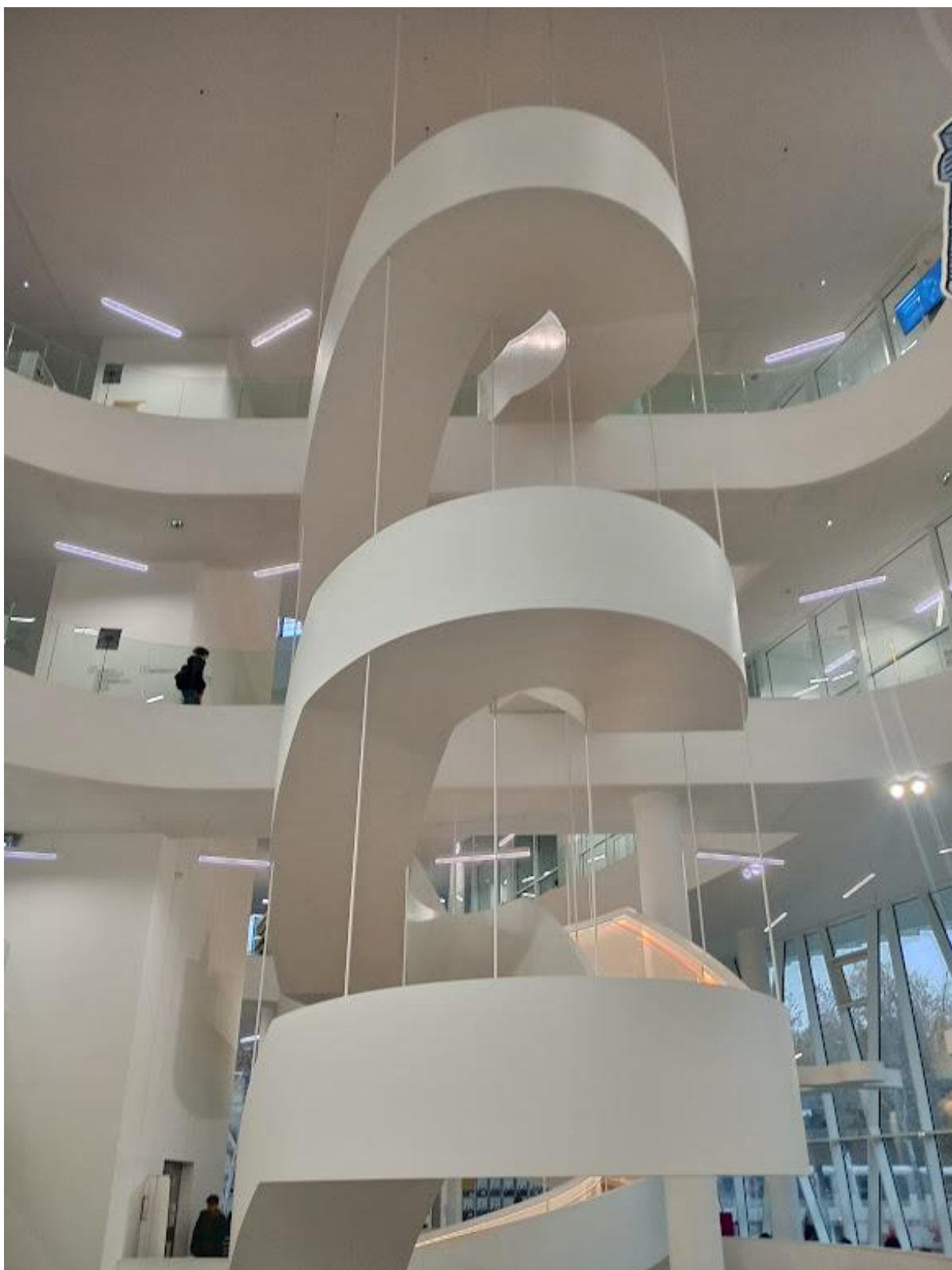
- Un geste architectural fort, situé dans la ville, accessible en tramway depuis le centre de Strasbourg et à un emplacement phare dans le Campus, une illustration des commandes politiques de vitrine d'excellence pour les bibliothèques universitaires ;
- Coté architectural, le blanc, la rampe, la lumière naturelle, l'espace et la hauteur concourent à cette sensation de fluidité voulue par l'architecte **Jean-Pierre Lott**.

La pureté des lignes et de la couleur blanche se font écho à l'extérieur comme à l'intérieur, et ancrent physiquement le bâtiment dans son quartier.

En forme de vagues, elle s'ouvre sur un large espace central ouvert sur une rampe monumentale qui dessert de nombreux espaces de travail et de présentation des collections.

Médiat Rhône-Alpes – UGA – Centre régional de formation aux métiers des bibliothèques
Voyage d'étude dans les bibliothèques d'Alsace et d'Allemagne, 17 au 23 novembre 2024

Lumineux, aéré, l'intérieur de la bibliothèque propose une esthétique contemporaine aux formes courbes et à la transparence due aux larges espaces vitrés, à la blancheur et aux espaces ouverts.



La rampe-promenade intérieure du Studium



Des espaces de travail et de détente décloisonnés

L'atrium ouvert sur cinq niveaux débouche sur des puits de lumière qui confèrent modernité et sentiment d'espace ainsi que luminosité au cœur du bâtiment.

Ce geste architectural s'accompagne d'une réflexion autour du développement durable. Des brise-soleils courent tout le long de la façade et permettent de réguler la température intérieure du bâtiment.

Les services aux publics

Le Studium propose une vaste amplitude d'horaires d'ouverture et un accueil aux publics en situation de handicap et à besoins spécifiques.

La banque d'accueil, la signalétique, les plans permettent aux usagers de se repérer dans l'établissement et d'en découvrir tous les potentiels.



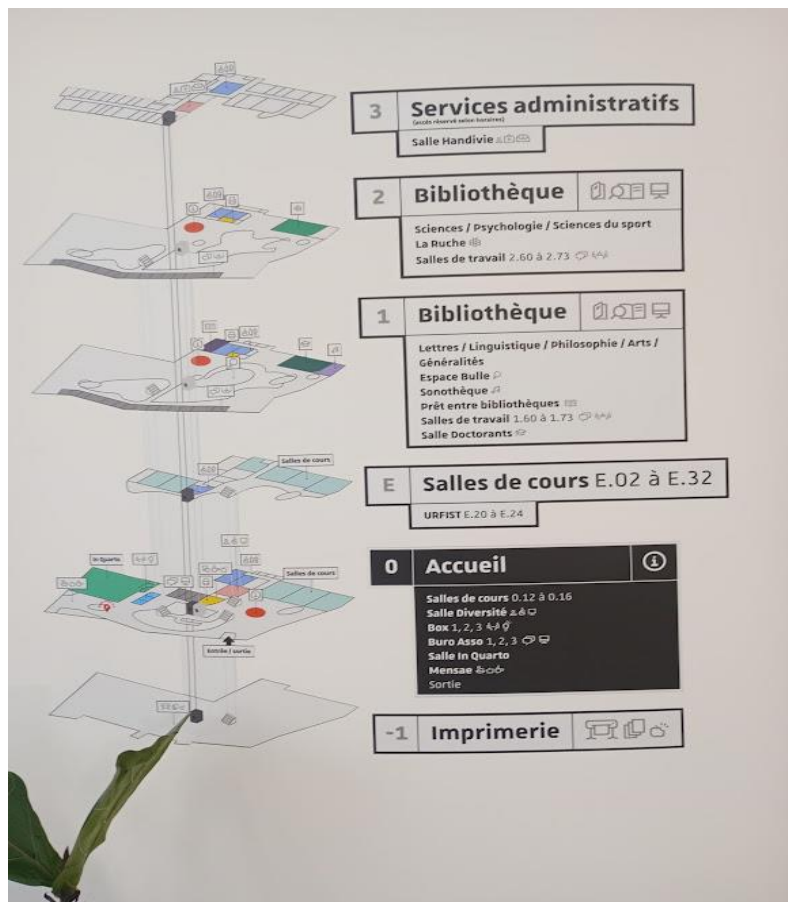
Une large banque d'accueil de forme ovoïde dès l'entrée



Des casiers pour les étudiants accessibles dès l'entrée, avec des illustrations de Tom Gauld (exposition de planches dans toute la bibliothèque), auteur de *La Revanche des bibliothécaires*.

Services pour les étudiants

- 26 salles de travail en groupe, toutes différentes. Les réservations se font sur l'application Affluences. Il est possible de réserver des capsules de lecture ou cabines acoustiques, des places dans la salle des doctorants, etc. L'espace La ruche, en revanche, est sans réservation ;
- Sonothèque (peu utilisée) ;
- Salle de vie culturelle ;
- Salles de cours ;
- Salle de réunion ;
- Bulle de détente avec des journaux et des BD ;
- Cafétéria ;
- Service de prêt de matériel (casques anti-bruit ou audio, ordinateur portable, chargeur de portable) ;
- Service centré sur l'accompagnement des étudiants.



Bien se repérer, un gage de confort :
plan des différents espaces accessibles au public



Salle de conférence « In Quarto »

Non seulement l'étude, mais le bien-être des étudiants et la vie étudiante sont pensés dans cet équipement. Ainsi, ceux-ci y trouvent des espaces de détente comme des espaces de travail ou de recherche, mais aussi des lieux de réunion possibles pour les associations étudiantes.



Un ton qui désacralise et rend accessible la bibliothèque

Les contrats de site

Un premier contrat (2013-2017) lie quatre établissements (UNISTRA, BNU, UHA, INSA) avec le ministère de l'Enseignement Supérieur et de la Recherche. Dotée d'un budget de 2,5 millions d'euros, cette coopération met en place une carte unique de lecteur, un label fondateur, un SIGB commun, une bibliothèque numérique patrimoniale (Numistra), une archive ouverte institutionnelle (HAL).

La suite des projets à venir (2024-2028) se concentre sur : un centre de conservation partagé, la mise en place d'un prêt indifférencié, l'insertion des BU alsaciennes dans des programmes européens et des projets de science ouverte.

La bibliothèque en chiffres

Superficie	10 000 m ² / 12 000 m ²
Horaire d'ouverture hebdomadaire (Du lundi au dimanche)	93h 8h-23h en semaine – 9h-19h le samedi, 10h-19h certains dimanches
Livres en accès direct	70 000 ouvrages disponibles en libre accès
Personnel	20 ETP
Nombre d'entrées journalières	3500
Salles de travail en groupe	26
Salles de cours et formation	9
Box individuels pour les doctorants	20
Cabines acoustiques	2
Places assises	650 places
Coût	32 millions d'euros (construction) 1,6 millions (équipement)

Tiers-lieu

Le Studium, un tiers lieu qui accueille tous les publics prêts à vivre une expérience. Lieu de passage, de rencontres et d'interaction, le Studium s'ouvre à tout type de découvertes. Un programme d'animation rassemble tous les publics, étudiants, chercheurs et grand public.

Tout d'abord par une décoration de certains espaces par des panneaux réalisés par un auteur de BD, Tom Gauld, auteur de *La revanche des bibliothécaires*, la bibliothèque accueille un esprit légèrement décalé ou l'humour et la fantaisie ont leur place entre les espaces d'étude et de recherche.



Salle de travail-détente illustrée

C'est une façon fine d'accueillir et de désamorcer la représentation de la bibliothèque « temple du savoir » réservée aux initiés.

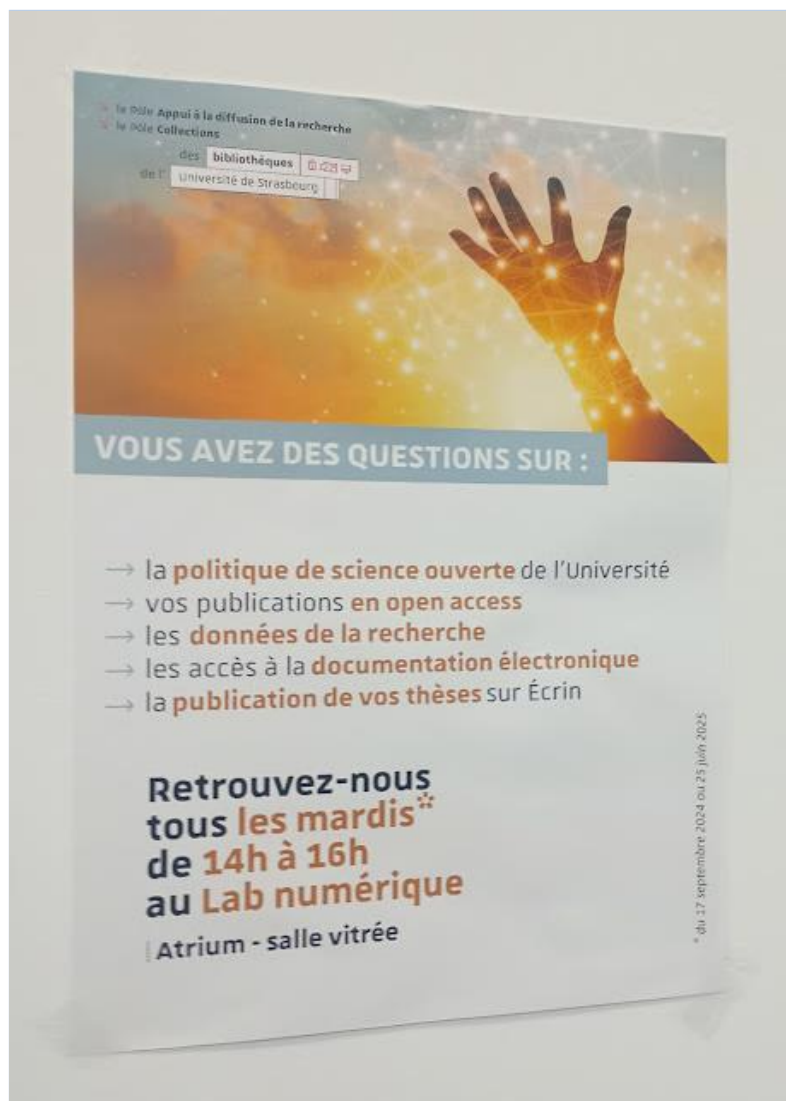


Espace de travail ouvert

C'est aussi une respiration pour l'étudiant qui après un temps de travail se promène dans les espaces et peut aller visiter une exposition, prendre un café ou lire une revue dans un espace détente.

Le programme d'animation permet aussi à des citoyens de trouver leur place comme par exemple : [Nuit de la lecture : Le Studium insolite - Strasbourg](#)

Mais aussi à tout un chacun de suivre l'actualité de domaines de recherche.



Gestion des pics de fréquentation

Depuis 2023, les BU observent un pic de fréquentation sur leurs établissements.

Dans les reportages TV filmés lors de l'ouverture, on voit le plaisir des étudiants à investir un équipement neuf et d'une grande beauté architecturale.

Les innovations :

Traité Ici, Rendu Ailleurs (TIRA) : rendu possible par un service de navettes. 3000 documents sont restitués chaque jour. Le profil pour ce poste s'est orienté vers un déménageur. Poste physique, l'agent de catégorie C assure les navettes au quotidien et la maintenance technique des établissements.

Les atouts du lieu :

La beauté et l'originalité du bâtiment, le confort que l'on y trouve en le fréquentant, la qualité et la diversité des offres et services, l'innovation, le ton teinté d'humour des outils de communications, la clarté et la beauté de la signalétique et des informations,

On perçoit dans la clarté, la qualité, la diversité et le soin mis à chaque étape, la conscience profonde des organisateurs quant à l'accessibilité des ressources et services et au bien être des usagers

Ressources :

- [Accueil - Université de Strasbourg](#)
- <https://studium.unistra.fr/>
- [À Strasbourg, le Studium signé par Jean-Pierre Lott | Chroniques d'architecture](#)
- Vidéo de l'université de Strasbourg : [Studium - lieu de vie, d'étude, de recherche et de formation de l'Université de Strasbourg](#)
- [BU du Studium – Affluences](#)
- [Reportage de France 3 Grand Est à l'ouverture](#)