

Bibliothèque des sciences et des techniques de l'Université catholique de Louvain

CR de visite – 13 octobre 2023



Place Louis Pasteur 2, 1348 Ottignies-Louvain-la-Neuve, Belgique
Visite assurée par Frédéric Brodtkom, directeur de cette BU depuis 2001

<https://uclouvain.be/fr/bibliotheques/bst>

Présentation

La BU dessert les facultés des sciences, des bioingénieurs, l'école polytechnique de Louvain, la faculté d'architecture, d'ingénierie architecturale et d'urbanisme, soit environ 8000 étudiants (sur les 36000 de l'UCL, dont également 8000 en santé et 20000 en LSHS).

La BU est installée depuis 2015 dans des locaux précédemment occupés par des laboratoires de recherche et qui ont fait l'objet de travaux de réhabilitation. Le bâtiment initial de la BU accueille désormais le musée de l'université.

Pour accompagner le projet de rénovation de la BU, l'équipe a travaillé en 2011 avant le déménagement puis en 2015 après l'installation à partir d'une méthodologie d'enquête appelée « Sweeping the library » (« balayer la bibliothèque », c'est-à-dire radiographier, passer au radar les usagers et les lieux ; cette technique se rapproche des méthodes de design de service aujourd'hui très répandues en bibliothèque.

En clair, l'objectif est d'arriver à identifier qui fait quoi et où dans la bibliothèque. 50 activités et lieux ont été identifiés dans les BU : à partir d'une grille d'observation, les bibliothécaires ont circulé dans les espaces, ont mené des campagnes d'observations et recueilli des statistiques pour adapter les services aux pratiques.



Chiffres-clé de la BU

- ✓ 7200 m2, environ 600-700 places assises
- ✓ 29 salles de travail de groupe dont 19 boxes réservables, des salles de travail pour des groupes de 10 à 18 personnes (initialement prévus pour les enseignants, mais viennent peu), 4 salles de 40 places gérées par l'université pour des cours (et c'est toujours plein), 2 espaces pour l'autoformation ; espace pour la création d'entreprise et jeunes entrepreneurs, fermé à clé.
- ✓ 154 000 entrées en 2022 (comptage via Affluences, que la BU va abandonner car pas fiable et trop cher)
- ✓ Horaires d'ouverture : 8h - 20h du lundi au jeudi
 - 8h - 17h le vendredi
 - Fermé le samedi et le dimanche
 - Extensions des horaires jusqu'à 22h pendant les périodes de préparation des examens
 - Fermeture 1 semaine fin juillet et entre Noël et Nouvel an

Equipe

12 personnes + des étudiants en sciences dit « jobistes » et des enfants du personnel ; les étudiants arrivent à 17h, sont en doublon avec le personnel qui est présent jusqu'à 18h, puis sont seuls de 18 à 20h. Les facultés remboursent à la BU le coût des jobistes pour les heures effectuées entre 18 et 20h.

Le directeur recrute de moins en moins de bibliothécaires mais recherche des profils autres comme des professionnels du tourisme formés à l'accueil. Cela trouve en particulier sa justification du point de vue du directeur par le fait que beaucoup d'activités organisées par les étudiants et les associations locales sont accueillies à la BU.

Organigramme

La BU est organisée en 3 pôles, avec une organisation très fordiste, par équipe spécialisée :

- 4 bibliothécaires de collections : ont en charge les acquisitions, la veille, le catalogage, le rangement des collections
- Equipe de service : 2 personnes pour l'accueil ; en charge de l'aide à la recherche et de la formation

- 2 magasiniers : en charge de la logistique, de la conservation partagée des revues papier (réparties entre les 6 universités belges francophones) dont 1 dédié à la réparation des fascicules
- 1 comptable, 1 responsable de la communication

2 entretiens « périodiques d'activité » par an sont organisés.

Budget

- 1,8M€ pour les revues électroniques -uniquement en anglais-, 35 K€ pour les e-books et 70 K€ pour les collections papier, 80 000 € pour le fonctionnement (hors PC par exemple).
- Budget open access : 100 k€ pour aider les chercheurs à publier
- Possède un compte de recettes : 50 K€ (+ une cagnotte) abondé grâce aux inscriptions des lecteurs extérieurs, amendes, PEB, ...

Projet de service : 4 piliers

- Gestion des ressources documentaires
- Gestion des espaces pour l'apprentissage
- Gestion des dépôts des publications
- Socialisation et culture

Faits saillants

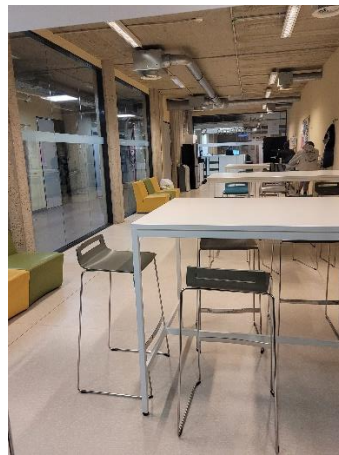
Depuis le 15 octobre, ouverture d'un bureau des conseillers pédagogiques pour la réussite des étudiants.

Création d'un fonds de développement culturel de l'UCL pour alimenter des projets (ex : fonds de romans scientifiques)

Le prêt des livres papier a augmenté de + 20 % depuis 2014 : l'équipe a renforcé la veille documentaire et les relations avec les facultés (ex : la BU prend contact avec les nouveaux enseignants dès leur arrivée à l'UCL), blog pour les nouveautés, envoi de l'information aux intéressés.

Espaces

Parti pris : étagères basses (1,50 m), classification de la bibliothèque du congrès. Béton brut sur les murs et au plafond ; pas de faux-plafond, trop cher, pour garder le budget pour le mobilier.



1 salle « makerspace » pour les TD des ingénieurs avec imprimante 3D

Une cafétéria avec coin-évier, mise à la disposition de vaisselle que lavent les étudiants.

1 salle de conférence ouverte à l'université.

1 Réserve : environ 100000 ouvrages de l'ancienne BU dont 30 à 40000 restent à recoter.

Politique de conservation : la BU garde la 1^{ère} et dernière édition, pilonne les intermédiaires. Sont conservées les éditions les éditions en anglais, allemand, espagnol et français.

Rez-de-chaussée : beaucoup d'activités différentes, difficulté de gestion du bruit.

Les niveaux 3 et 4 accueillent les espaces de travail en groupe, en façade du bâtiment.

Le niveau 1 : peu de collections ; espaces prévus pour les événements, assises différenciées (poufs, tables basses), fonds de développement culturel d'inspiration scientifique, ainsi que les locaux dédiés à la réussite étudiante.

Niveau le plus fréquenté par les étudiants.



De nombreux rayonnages sont vides pour pouvoir accueillir, le cas échéant, les collections des laboratoires très dispersés ou récupérer les fonds quand les enseignants partent en retraite. Le directeur souligne un mouvement général des collections des instituts de recherche vers la BU pour faire des espaces « plus nobles ».

Un magasinier occupe une fonction de « coach » pour les publics : il circule dans les espaces et veille à l'utilisation optimale des espaces.

1 bibliothécaire « de collections » positionné à chaque étage ; possède un bureau individuel à l'étage et un bureau en open space. Les catalogueurs rangent les ouvrages qui ne sont pas reposés par les étudiants.

Inscription possible à la journée ou à l'année : accueillent les entreprises extérieures, des anciens étudiants.

La BU au sein du réseau des BU de l'UCL

La BU fait partie du réseau des bibliothèques -learning centers de l'UCL ; le collège des directeurs des BU se réunit une fois par mois, le jeudi matin. Des groupes de travail transversaux alimentent le réseau des BU (ex : GT Communication, la conservation partagée des périodiques...)

En discussion (depuis 2011), mais objet de tension : la centralisation des structures documentaires. Il existe encore de nombreuses petites bibliothèques autonomes.

Pour autant, le réseau gère déjà en central la documentation électronique, les e-books, le SIGB.

Volonté de faire des BU des learning centers, c'est-à-dire des lieux où on se concentre sur les apprentissages avec des ressources, des espaces, des événements favorisant la sociabilisation.

Remarque : la concentration des collections aux étages supérieurs de la BU m'a beaucoup surpris, donnant une ambiance très austère aux espaces ; beaucoup de collections de périodiques en rayon.

Compte-rendu rédigé par Dominique WOLF